

Grupo de Sociedad Civil del Consejo Consultivo de la ERP

Situación, Perspectivas y Retos de la ERP

16 de Noviembre 2006

Situación



REPÚBLICA DE HONDURAS

ESTRATEGIA PARA LA REDUCCIÓN DE LA POBREZA

INFORME DE AVANCE 2005

BORRADOR

JUNIO 2006

Empeoramiento de la distribución de la Riqueza

Honduras: Participación por quintiles en la distribución del ingreso total. 1990-2005
(en porcentajes)

Quintiles	1990	1995	1999	2001	2002	2003	2004	2005
1	4.5	4.4	3.8	2.3	2.4	2.4	2.4	2.3
2	9.4	9.8	9.7	6.1	6.9	6.1	6.2	6.2
3	14.2	15.4	15.4	11.3	11.2	11.2	12.3	12.0
4	21.5	20.8	23.2	20.2	20.0	20.0	20.4	21.5
5	50.4	49.6	47.9	60.2	60.2	60.2	58.7	58.0

El Ejercicio utiliza las rondas de la EPHPM realizadas durante el primer semestre de cada año.

Fuente: UNAT elaboración propia en base a EPHPM, INE

Hogares por nivel de pobreza según dominio. 3/
Porcentaje.

Dominio	Total	No pobres	Pobres		
			Total	Relativa	Extrema
Total	100.0	33.6	66.4	20.1	46.2
Urbano	100.0	38.6	61.4	29.1	32.3
Distrito Central	100.0	46.2	53.8	34.2	19.6
San Pedro Sula	100.0	50.1	49.9	29.1	20.9
Resto urbano	100.0	31.6	68.4	26.7	41.7
Rural	100.0	27.9	72.1	9.9	62.2

Fuente: Honduras. Fuente: Instituto Nacional de Estadística (INE), Encuesta de Condiciones de Vida, 2004 (ENCOVI).
3/ Pobreza medida por el Método de la Línea de Pobreza, definida como el costo de la Canasta Básica

Personas que viven en hogares por nivel de pobreza según dominio.
Porcentaje.

Dominio	Total	No pobres	Pobres		
			Total	Relativa	Extrema
Total	100.0	28.3	71.7	19.6	52.2
Urbano	100.0	34.2	65.8	29.1	36.7
Distrito Central	100.0	41.7	58.3	35.8	22.5
San Pedro Sula	100.0	45.6	54.4	29.9	24.5
Resto urbano	100.0	27.5	72.5	25.8	46.7
Rural	100.0	22.3	77.7	9.9	67.9

Fuente: Honduras. Instituto Nacional de Estadística (INE), Encuesta de Condiciones de Vida, 2004 (ENCOVI).
3/ Población que vive en Hogares donde por lo menos 1 Persona Ocupada Declara ingresos en la Ocupación Principal

**Cuadro 2. Personas que viven en hogares por nivel de pobreza según dominio
(Valor Absoluto)**

Dominio	Total	No pobres	Pobreza			Costo canasta básica	
			Total	Relativa	Extrema	Alimentos (Lps/mes/persona)	Básica (Lps/mes/persona)
Total Nacional	6,475,113	2,079,276	4,395,837	1,256,044	3,139,793	784.00	1,360.80
Urbano	3,102,651	1,223,322	1,879,330	951,648	927,682	822.14	1,644.30
Distrito Central	865,419	407,869	457,550	274,622	182,929		
San Pedro Sula	514,419	253,319	261,100	156,331	104,769		
Resto urbano	1,722,814	562,134	1,160,680	520,695	639,985		
Rural	3,372,462	855,955	2,516,507	304,396	2,212,111	626.34	836.20

Fuente: Instituto Nacional de Estadística (INE). XXXII Encuesta Permanente de Hogares de Propósitos Múltiples, Mayo 2006.

**Personas que viven en hogares por nivel de pobreza según dominio
(Porcentaje)**

Dominio	Total	No pobres	Pobres		
			Total	Relativa	Extrema
Total Nacional	100	32.1	67.9	19.4	48.5
Urbano	100	39.4	60.6	30.7	29.9
Distrito Central	100	47.1	52.9	31.7	21.1
San Pedro Sula	100	49.2	50.8	30.4	20.4
Resto urbano	100	32.6	67.4	30.2	37.1
Rural	100	25.4	74.6	9.0	65.6

Fuente: Instituto Nacional de Estadística (INE). XXXII Encuesta Permanente de Hogares de Propósitos Múltiples, Mayo 2006.

Cuadro 3. Hogares por nivel de pobreza
Periodo 1991-2005
(Valor Absoluto)

Periodo	Número de Hogares			Pobreza		Canasta Básica (Lps/mes/hogar)	
	Total	No pobres	Pobres	Relativa	Extrema	Urbano	Rural
1991	878,629	221,415	657,215	180,998	476,217	333.6	151.0
1992	916,434	275,847	640,587	206,198	434,390	334.8	161.8
1993	945,811	307,389	638,422	211,862	426,561	340.2	201.5
1994	981,726	322,006	659,720	200,272	459,448	505.2	248.3
1995	1,015,291	326,924	688,367	207,119	481,248	621.6	271.5
1996	1,045,430	327,220	718,210	156,815	561,396	744.0	364.9
1997	1,089,039	372,451	716,588	189,493	527,095	930.0	456.6
1998	1,130,362	417,104	713,258	197,813	515,445	1155.6	571.1
1999*	1,133,209	386,424	746,785	196,045	550,740	1305.8	645.4
2001	1,258,299	447,209	811,091	214,342	596,749	1374.0	738.6
2002	1,324,868	477,718	847,150	248,522	598,628	1398.0	747.7
2003*	1,234,067	430,763	803,304	222,936	580,368	1400.0	750.6
2004*	1,167,741	417,545	750,197	229,701	520,496	1516.9	766.8
2005*	1,267,299	439,655	827,644	230,860	596,783	1644.3	836.2
2008*	1,319,064	503,619	815,445	254,623	560,822	1360.8	784.0

Fuente: Instituto Nacional de Estadística (INE). XXXII Encuesta Permanente de Hogares de Propósitos Múltiples, Mayo 2006.

* Año 2000: Encuesta no realizada debido al cierre de la Dirección General de Estadística y Censo.

* Nota: Solo incluye los hogares que declaran ingreso

¿Cuánto y en Qué se ha Gastado en la ERP?

Presupuesto del Gasto ERP 2000-2006
(Millones de Lempiras de cada año)

	2000	2001	2002	2003	2004	2005	2006	Acumulado 2000-2006
Programa								
Gasto Total ERP	7,298.4	8,755.2	8,156.8	9,255.1	11,356.4	14,100.3	16,302.7	75,224.9
Gasto Total ERP (% PIB)	8.2	8.8	7.5	7.8	8.4	8.9	9.9	
Fuente financiera								
Fondos Nacionales	4,389.1	4,680.5	5,108.4	5,417.0	6,917.7	9,399.0	8,960.3	44,872.0
Préstamos	2,178.3	2,526.7	1,665.0	2,026.7	3,560.3	3,031.1	3,428.8	18,416.9
Donaciones	579.0	687.2	443.1	894.2	385.9	974.9	1,257.8	5,222.1
HIPC 1/	152.0	860.8	940.3	917.3	492.5	695.3	1,421.9	5,480.1
MDRI	-	-	-	-	-	-	436.5	436.5
CP	-	-	-	-	-	-	797.3	797.3
Clasificación Económica								
Salarios	2,894.3	3,259.1	3,681.1	3,992.0	4,518.0	5,051.6	6,292.8	29,688.9
Bienes y Servicios	853.3	695.2	675.4	869.4	1,020.9	1,363.1	2,070.4	7,547.7
Transferencias Corrientes	546.9	855.8	864.1	1,177.7	1,597.1	3,290.9	3,374.7	11,707.2
Inversión y Transferencias de Capital	2,891.0	3,877.1	2,917.3	3,120.9	4,026.3	4,315.4	4,564.8	25,712.8
Concesión de Préstamos	112.9	68.0	18.9	95.2	194.1	79.3	-	568.4

p/ Preliminar

Fuente: SEFIN-UPEG

Alivio de Deuda Externa Recibido 6,713.9 millones

Proceso y Monto de Alivio de Deuda Externa



ANEXO A.6 DEUDA PUBLICA EXTERNA POR FUENTE

(Saldos en Millones de Dólares)

DESCRIPCION	1996	1997	1998	1999	2000	2001	2002	2003p/	2004p/	2006p/
MULTILATERALES	2,231.42	2,220.43	2,385.71	2,798.84	2,793.58	2,781.40	2,800.58	3,704.33	4,033.80	3,845.41
B.C.I.E	407.2	402.8	407.6	391.7	370.9	341.7	327.3	354.0	379.4	394.2
B.I.D	992.2	984.7	1,033.3	1,091.0	1,152.6	1,136.7	1,184.2	1,841.0	1,971.5	1,931.2
B.I.R.F	285.4	248.2	209.9	174.1	146.3	124.8	104.3	85.0	69.9	0.92
F.I.D.A	13.3	13.3	15.7	19.0	25.1	32.6	48.3	62.4	68.3	65.2
F.M.I	57.8	46.1	112.7	255.1	237.2	219.9	195.9	171.5	195.2	168.1
I.D.A	424.3	499.1	580.3	841.7	837.4	901.8	1,016.0	1,147.1	1,313.7	1,348.5
Otros	50.2	26.2	26.2	24.0	24.0	23.9	24.6	33.3	35.7	37.3
BILATERALES	1,486.20	1,381.80	1,388.10	1,397.20	1,417.10	1,372.30	1,488.30	1,771.80	1,770.69	1,228.86
Canadá	nd	nd	nd	nd	17	nd	nd	7.2	7.7	8.7
Estados Unidos de América	157.6	149.6	143	138.3	140.7	133.6	131.3	130.1	110.4	96.9
Venezuela	nd	nd	nd	nd	19	nd	nd	21.3	21.2	21.2
Japón	385.4	340.2	374.9	420.9	428.9	393.4	433.9	483.3	501.2	88.8
Alemania	125.5	114.9	124.5	103.5	95.6	90.7	107.9	238.0	135.4	111.7
Francia	98.3	87.5	81.5	54.5	45	42.2	49.6	62.4	53.6	43.7
España	197.5	201.1	202.3	209.3	227.1	243	272.5	322.0	353.0	345.5
Italia	134.9	121.7	153.3	138.6	146	153.7	179.2	194.8	230.9	180.2
Otros	366	346.9	318.6	332.1	333.8	315.7	324.9	312.9	357.1	332.2
PRIVADOS	189	178.2	28.3	37.7	23.6	2.6	1.8	3.87	3.87	3.87
TOTAL	3,896.82	3,780.63	3,807.11	4,231.64	4,270.18	4,168.20	4,401.48	6,479.89	6,808.08	6,178.03

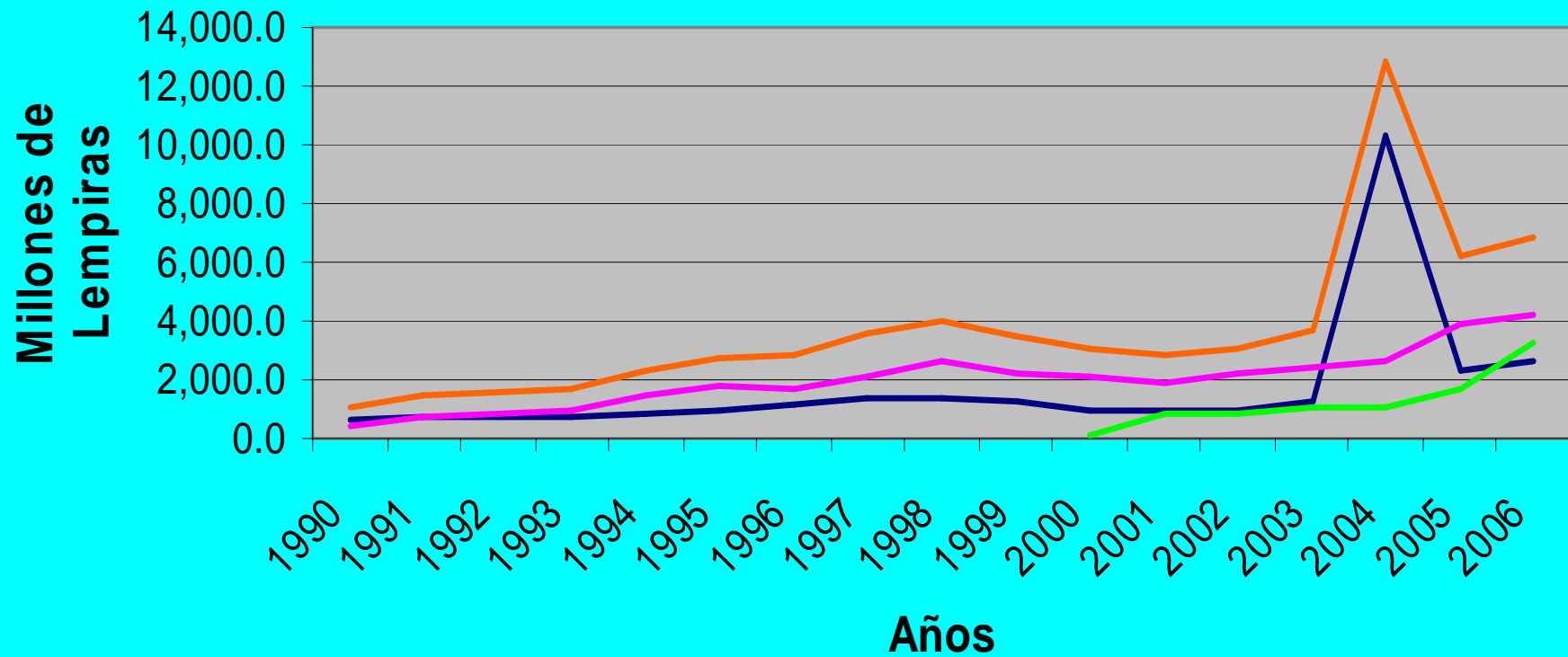
DEUDA INTERNA TOTAL DE LA ADMINISTRACIÓN CENTRAL, POR TENEDOR
(saldos en millones de lempiras)

	2003	2004	2005
Banco Central de Honduras	2,295.9	1,181.6	901.5
Bancos Comerciales	859.8	958.2	1,116.7
Otras Instituciones Financieras	2,046.9	1,586.5	1,272.9
Organismos Descentralizados	2,800.2	2,794.5	2,546.8
Administración Central	8.2	0.0	0.0
Gobiernos Locales	0.0	11.6	0.5
Compañías de Seguro	134.1	62.6	59.7
Sector Privado	861.1	850.0	1,052.9
TOTAL DEUDA INTERNA	9,006.2	7,445.0	6,951.0

Fuente: Banco Central de Honduras y Secretaría de Finanzas

- El servicio de deuda interna presupuestado es de 2,273.1 millones de Lps.
- El servicio de deuda externa presupuestado es de 2,775.5 millones de Lps.
- El alivio de deuda externa presupuestado es de 2,655.7 millones de Lps.

Honduras: Servicio de Deuda Interna y Externa del Gobierno Central 1990-2006 Millones de Lempiras



— Servicio de la Deuda Interna	— Servicio de Deuda Externa
— Total servicio de deuda	— Alivio de Pago deuda externa

Perspectivas



REPÚBLICA DE HONDURAS

ESTRATEGIA PARA LA REDUCCIÓN DE LA POBREZA

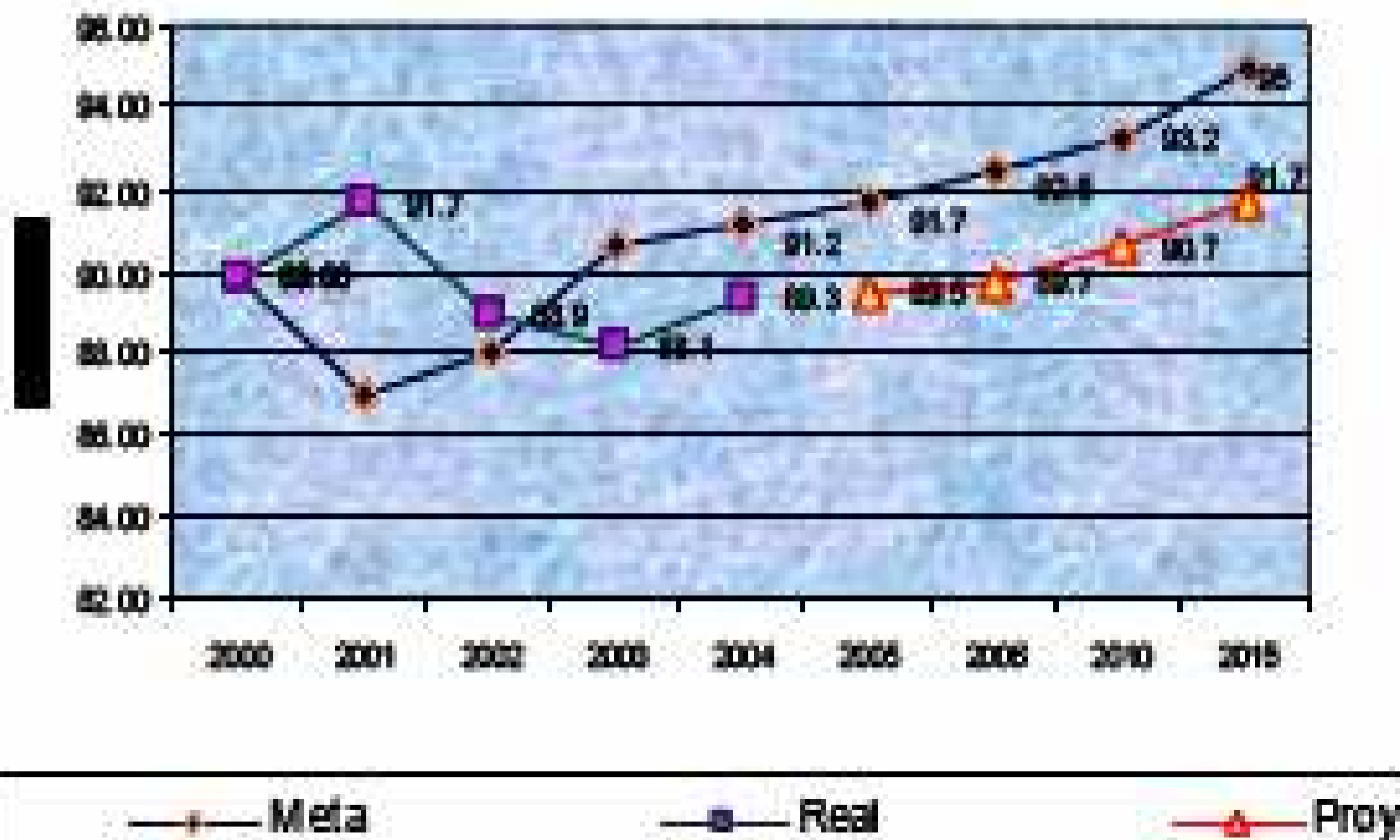
VERSIÓN ACTUALIZADA 2006

BORRADOR

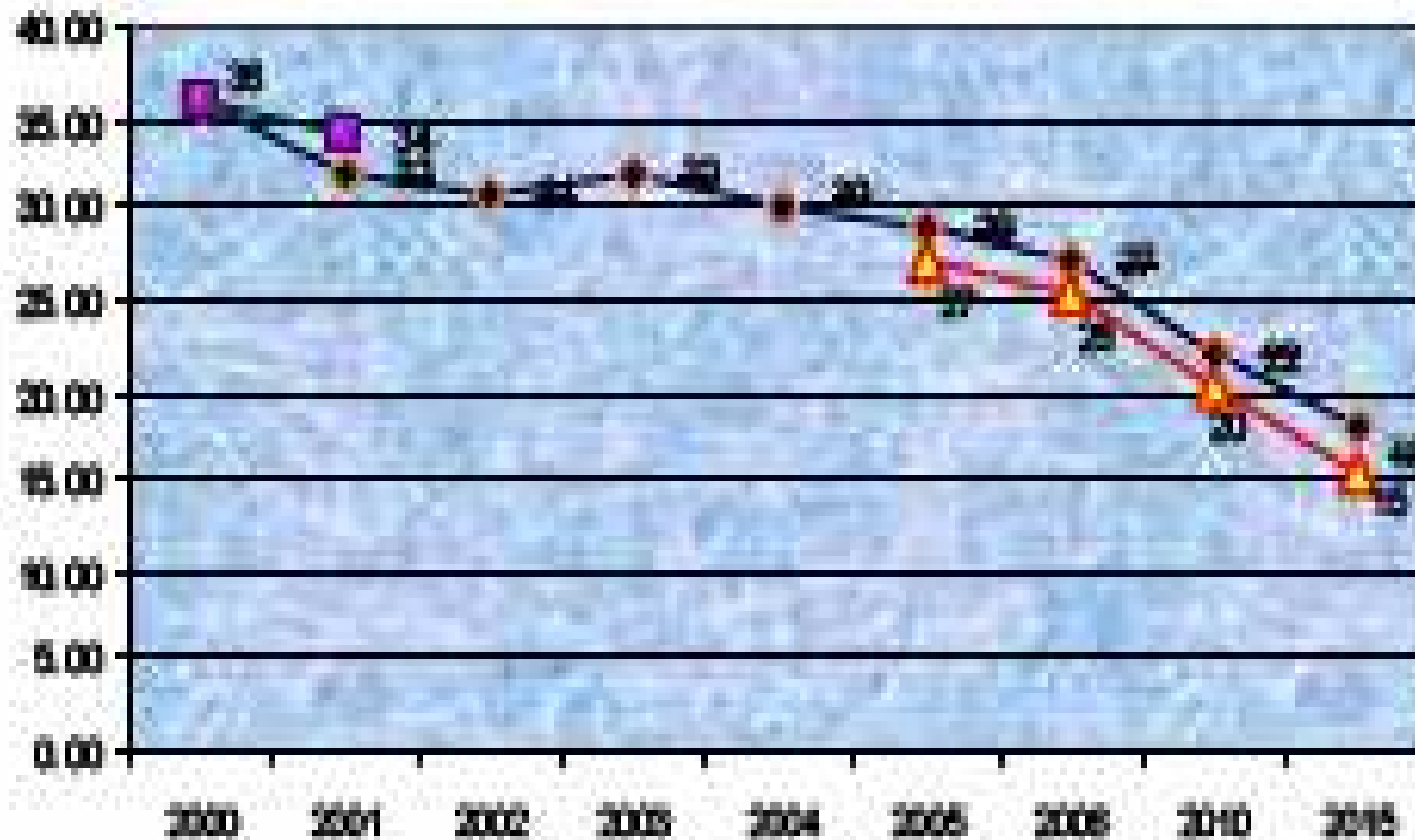


UN COMPROMISO DE TODOS POR HONDURAS

Tasa de Cobertura Neta 1º y 2º Ciclo



Tasa de Mortalidad Infantil 1000 n.v.

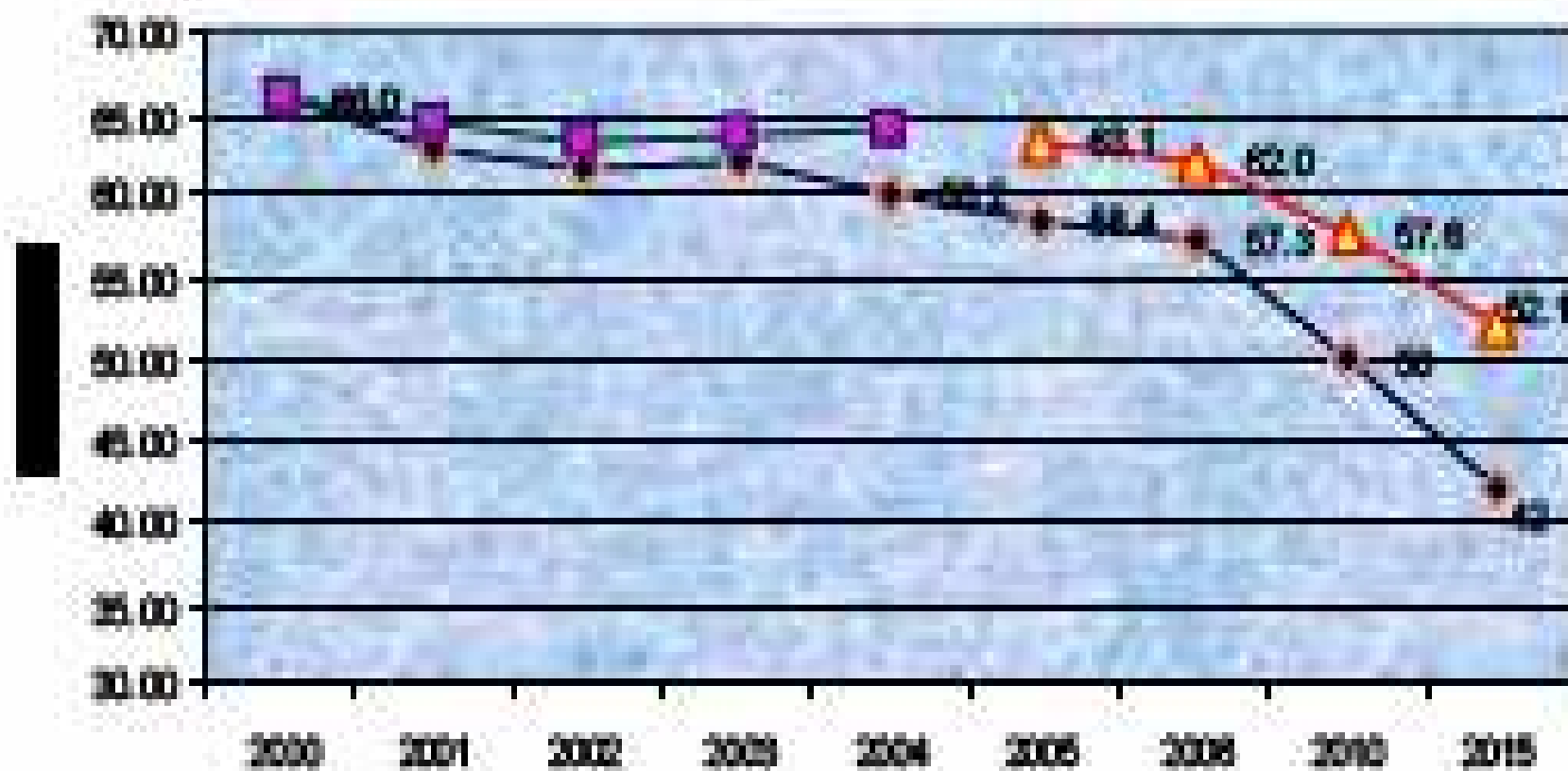


—●— Meta

—■— Real

—▲— Proyectado

Tasa de Pobreza



—●— Meta

—■— Real

—▲— Proyectado

Similares conclusiones se derivan del uso de simulaciones a partir de un modelo de equilibrio general trabajado por la UNAT. En el escenario base de este modelo para el período 2004-2015 se utiliza el supuesto de que el gasto en pobreza se mantiene alrededor del 9.4% del PIB, que las variaciones sectoriales del gasto se mantienen alrededor de 4.3% y que el crecimiento de la economía gira en torno al 4.3%. Las salidas obtenidas en los principales indicadores de la ERP es la siguiente:

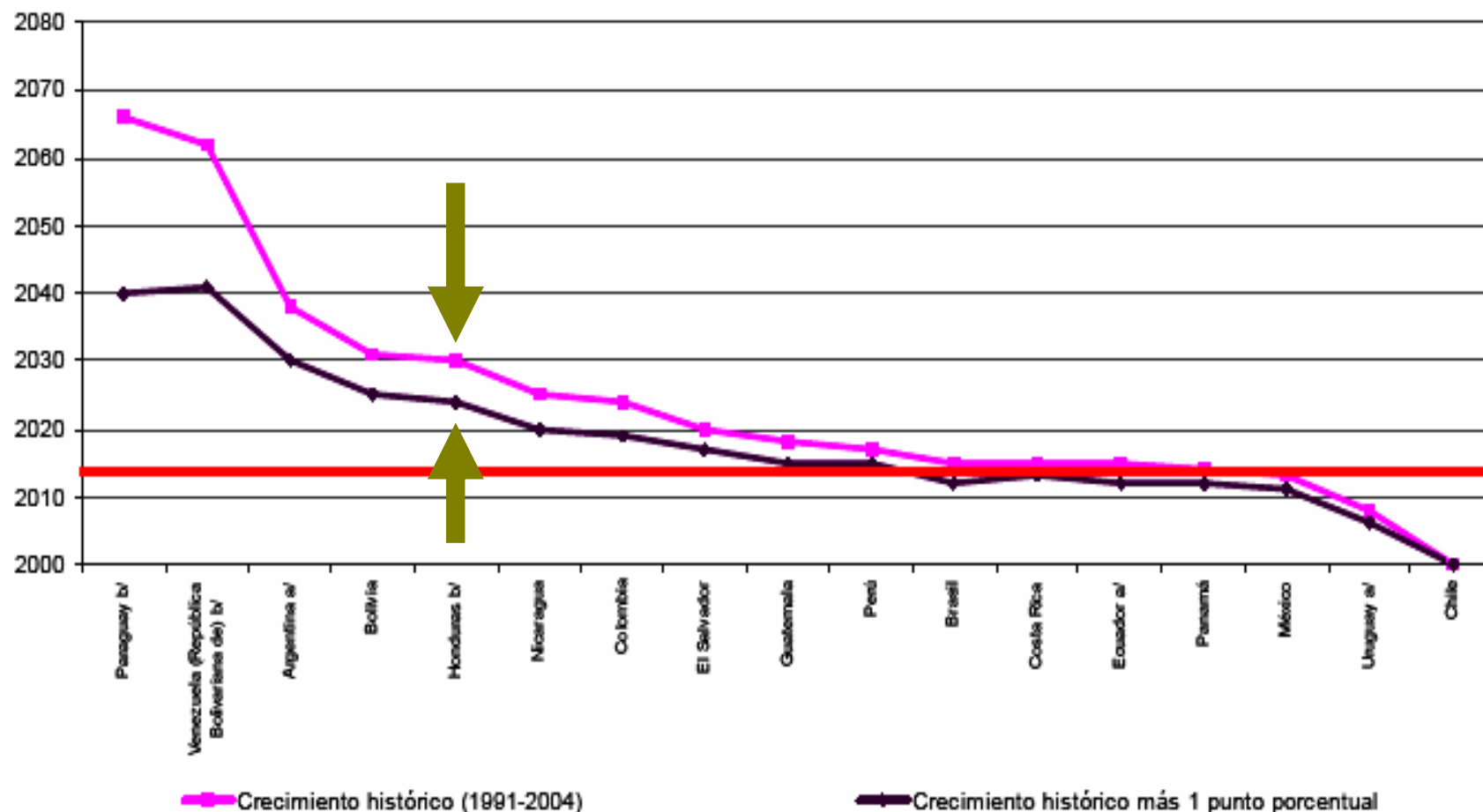
Cuadro No. 2

PROYECCION INDICADORES DE LA ERP AL 2015 EN BASE AL MAMS													
INDICADOR		2004	2005	2006	2007	2008	2009	2010	2011	2012	2013	2014	2015
Porcentajes de Hogares Pobres	(%)	64.0	63.4	62.7	62.1	61.5	60.9	60.3	59.7	59.1	58.5	57.9	57.3
Primaria Completa	(%)	75.5	76.0	76.2	76.8	77.8	79.3	81.1	83.5	85.9	88.3	90.5	92.4
Morbilidad Infantil	(per 1,000)	41.0	40.4	39.8	39.2	38.7	38.2	37.6	37.1	36.6	36.1	35.6	35.1
Mortalidad Materna	(per 1,000,000)	108.0	106.7	105.4	104.1	102.9	101.7	100.5	99.4	98.3	97.2	96.1	95.0
Acceso a Agua	(%)	82.2	82.3	82.5	82.7	82.8	83.0	83.2	83.3	83.5	83.7	83.9	84.1
Acceso a Saneamiento	(%)	76.7	76.9	77.2	77.4	77.7	77.9	78.2	78.5	78.7	79.0	79.3	79.7

Fuente: Elaboración propia.

De nuevo, la conclusión es que ninguno de los indicadores proyectados alcanzaría su meta. En el caso de la tasa de pobreza, se prevé que al final del periodo se habrá alejado 15 puntos porcentuales del resultado planeado. De los indicadores considerados, únicamente la tasa de cobertura en educación primaria es la que muestra un alejamiento de su meta apenas 2.6 puntos porcentuales.

América Latina: Año en que se alcanzaría la meta de reducción de la pobreza extrema, según dos escenarios de crecimiento económico



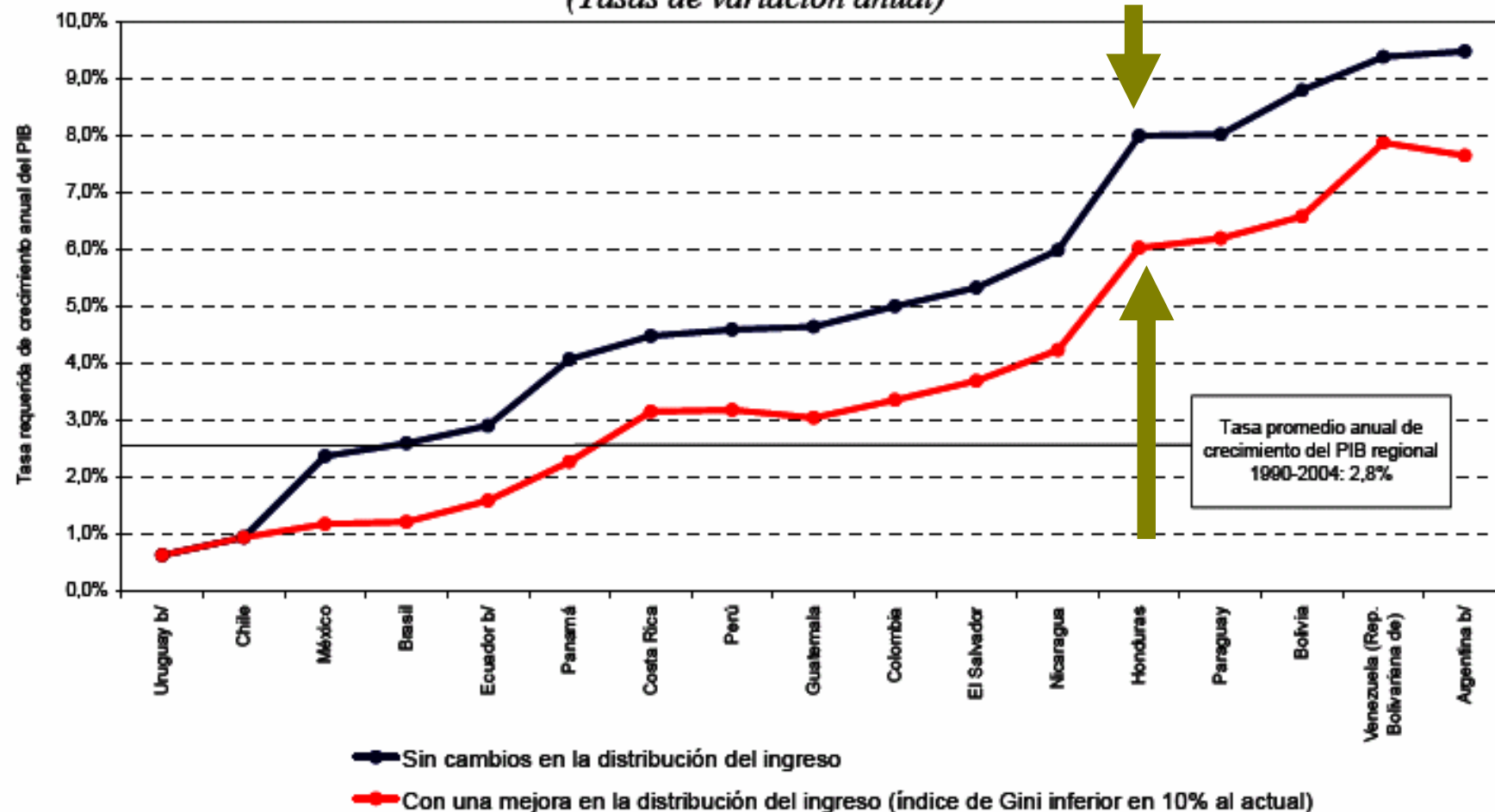
- Fuente:** Comisión Económica para América Latina y el Caribe (CEPAL), a partir de proyecciones efectuadas sobre la base de las encuestas de hogares de los respectivos países.

a Áreas urbanas.

b El crecimiento económico histórico por habitante corresponde al de los países con un nivel similar de indigencia y no al propio.

AMÉRICA LATINA Y EL CARIBE (17 PAÍSES): TASA REQUERIDA DE CRECIMIENTO ANUAL DEL PRODUCTO INTERNO BRUTO ENTRE 2005 Y 2015 PARA LOGRAR LA META DE REDUCCIÓN DE LA EXTREMA POBREZA CON Y SIN CAMBIOS EN LA DISTRIBUCIÓN DEL INGRESO ^a

(Tasas de variación anual)



Fuente: Comisión Económica para América Latina y el Caribe (CEPAL), sobre la base de cifras oficiales y tabulaciones especiales de las encuestas de hogares de los respectivos países.

Se utilizó el índice de Gini como indicador del grado de concentración de la distribución del ingreso.
Zonas urbanas.

Desempeño Económico Regional 2005

Variación Anual	PIB		IPC	
	Meta	Preliminar	Meta	Preliminar ^{1/}
Países				
Costa Rica	3.2	3.5	12.7	14.1
El Salvador	2.5	2.5	5.0	4.3
Guatemala	2.6	3.2	6.0	8.6
Honduras	4.0 – 4.5	4.2	6.5-7.5	7.7
Nicaragua	3.5 – 4.0	4.0	10.5	8.6
Rep. Dominicana	2.5	7.0	9.4	7.4

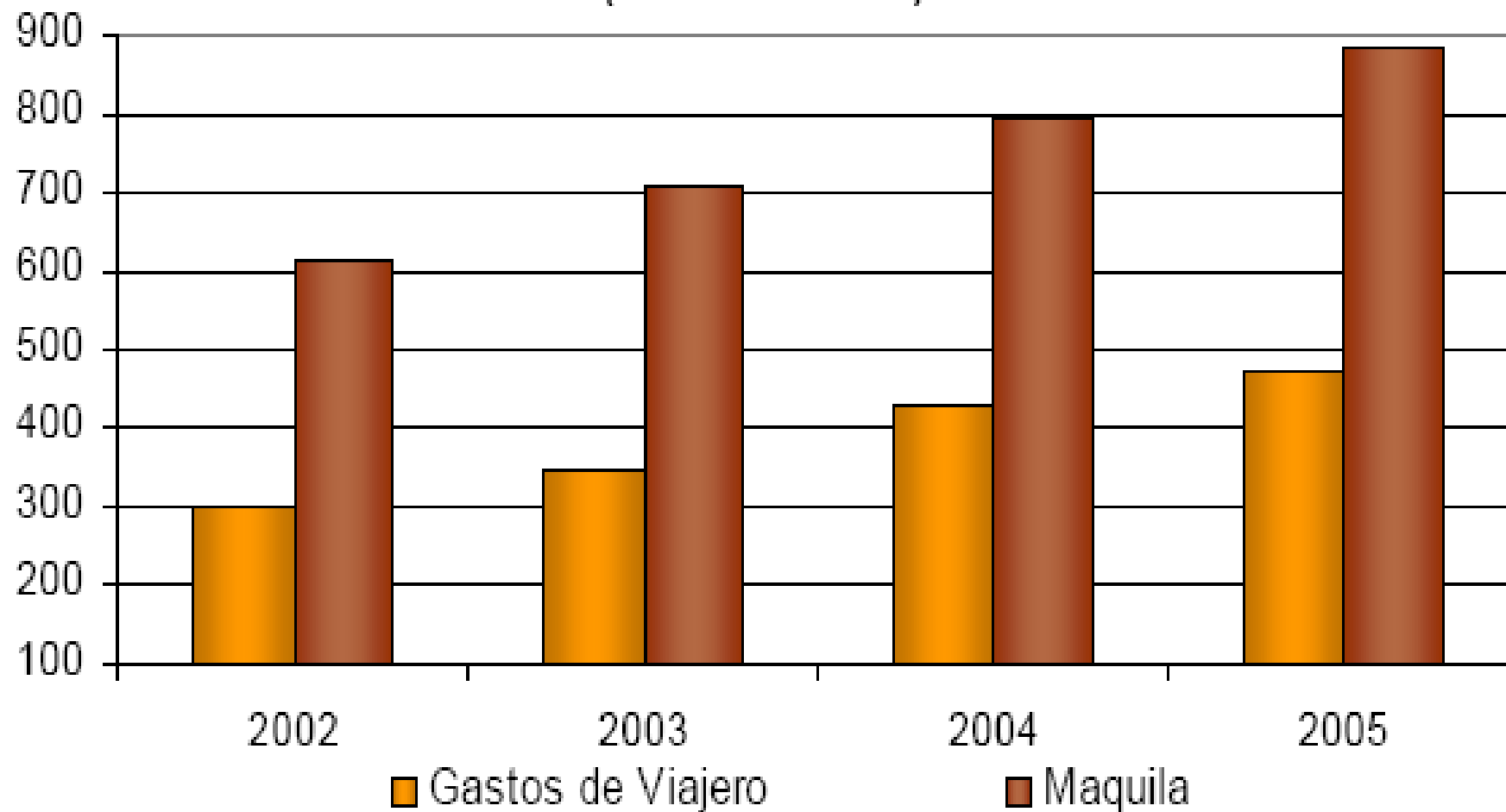
Fuente: CMCA y bancos centrales de la región.

^{1/}Variación interanual a diciembre de cada año.



se aprecia un mayor dinamismo en sectores tales como la industria (4.9%), donde predomina el crecimiento de la actividad textil, incluyendo maquila (10.7%); y transporte y comunicaciones (6.6%), donde destaca el incremento en las actividades de comunicaciones (10.9%), servicios conexos de transporte terrestre (8.4%) y transporte marítimo (12.6%).

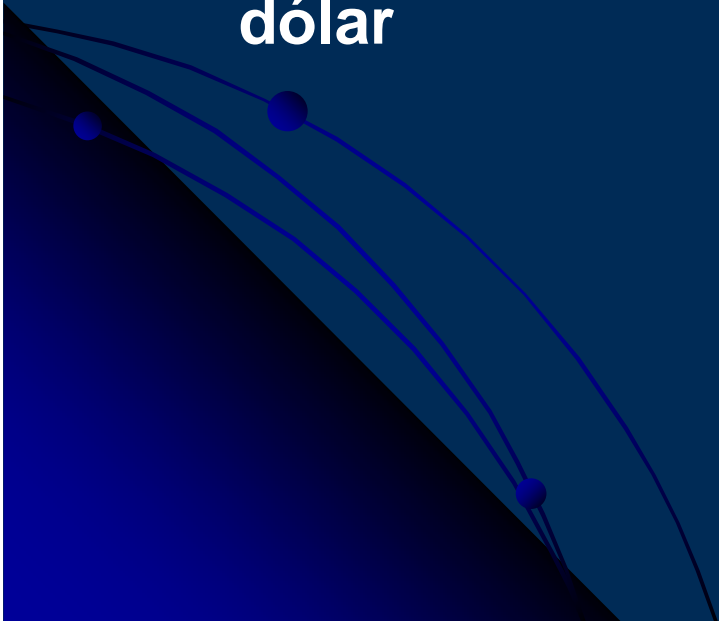
INGRESOS POR MAQUILA Y GASTOS DE VIAJERO (millones de US\$)



Según estimaciones oficiales se espera un crecimiento de la economía este año de alrededor del 5.5%

Una inflación de entre 5.5 y 6%

No devaluación y mantener el cambio en L.18.90 x dólar



Las cuentas que se nos presenta son más un espejismo que una realidad sostenible, y lamentablemente son a través de estas que se toman decisiones que marcan la suerte de programas claves, entre ellos la Estrategia de Reducción de la Pobreza (ERP)

- **Son las remesas y no la reactivación de la producción nacional, las que explican los anuncios oficiales, de que la macroeconomía está bien?.**
- **Las remesas significan el 21% del PIB,**
- **El consumo se ha incrementado y se satisface con importaciones que han generado aumento en el déficit de la balanza comercio con el exterior**

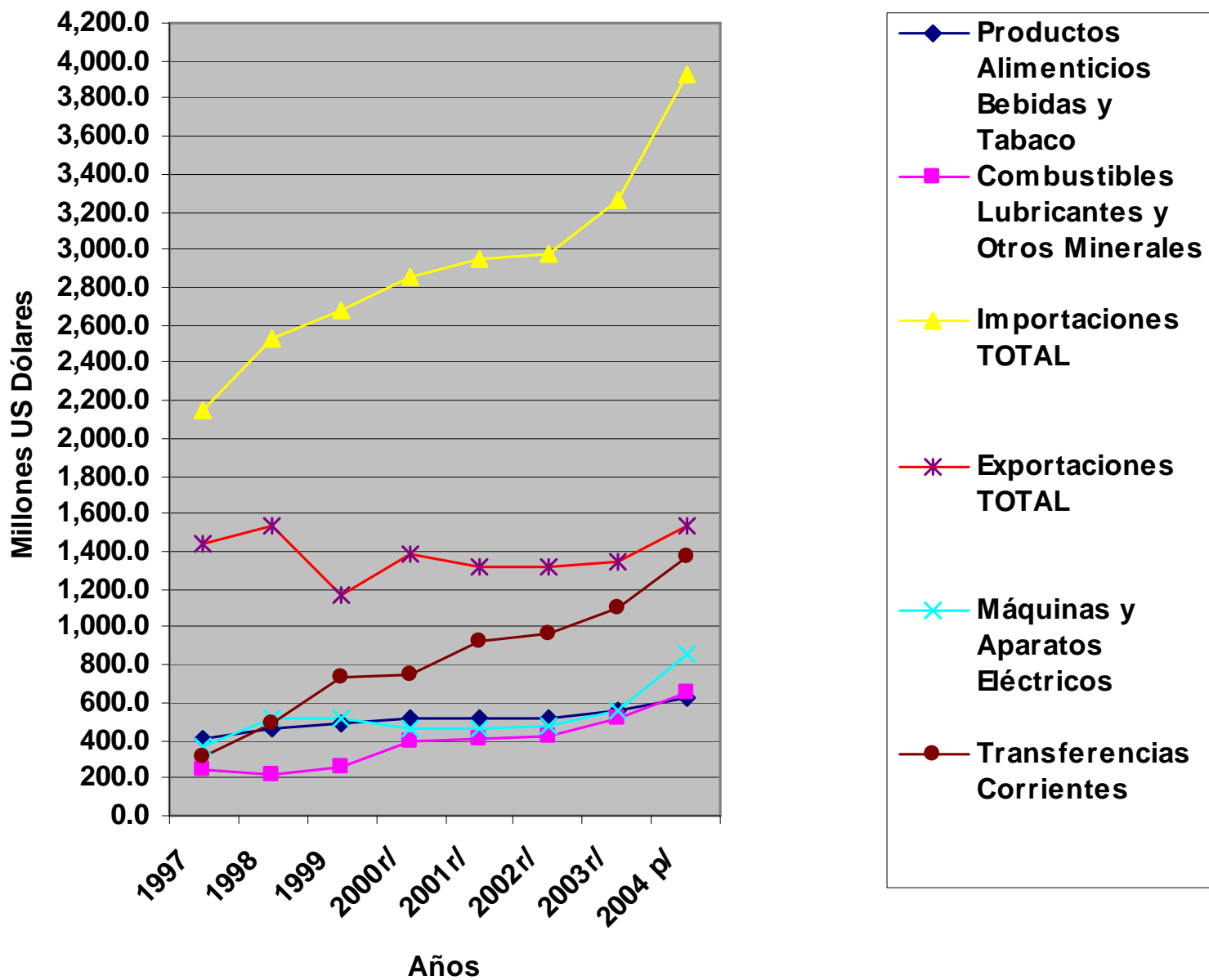
Las Perspectivas Económicas

Marco Macroeconómico de Mediano Plazo.

	2005	2006	2007	2008	2009	2010
Crecimiento Interanual (%)						
Producto Interno Bruto a precios constantes	4.1	5.4	4.7	4.5	4.5	4.2
Precios al consumidor al final del período	7.7	6.0	6.0	4.0	3.0	3.0
Porcentaje del PIB (%)						
Ahorro de Sector Público Combinado	4.2	3.6	5.8	0.0	0.0	10.9
Gasto ERP	8.9	9.3	9.4	9.4	9.4	9.4
Balance del Sector Público Combinado	-2.3	1.7	1.9	1.7	1.7	1.7
Balance del Gobierno Central	-2.8	-2.5	-2.3	-2	-1.7	-1.7
Reservas Internacionales	5.8	4.0	4.0	4.0	4.0	4.0

Fuente: Programa Monetario 2006-2007. UNAT estimaciones propias en base a metodología del taller de Estrategia de Deuda DRI/CEMLA 2006

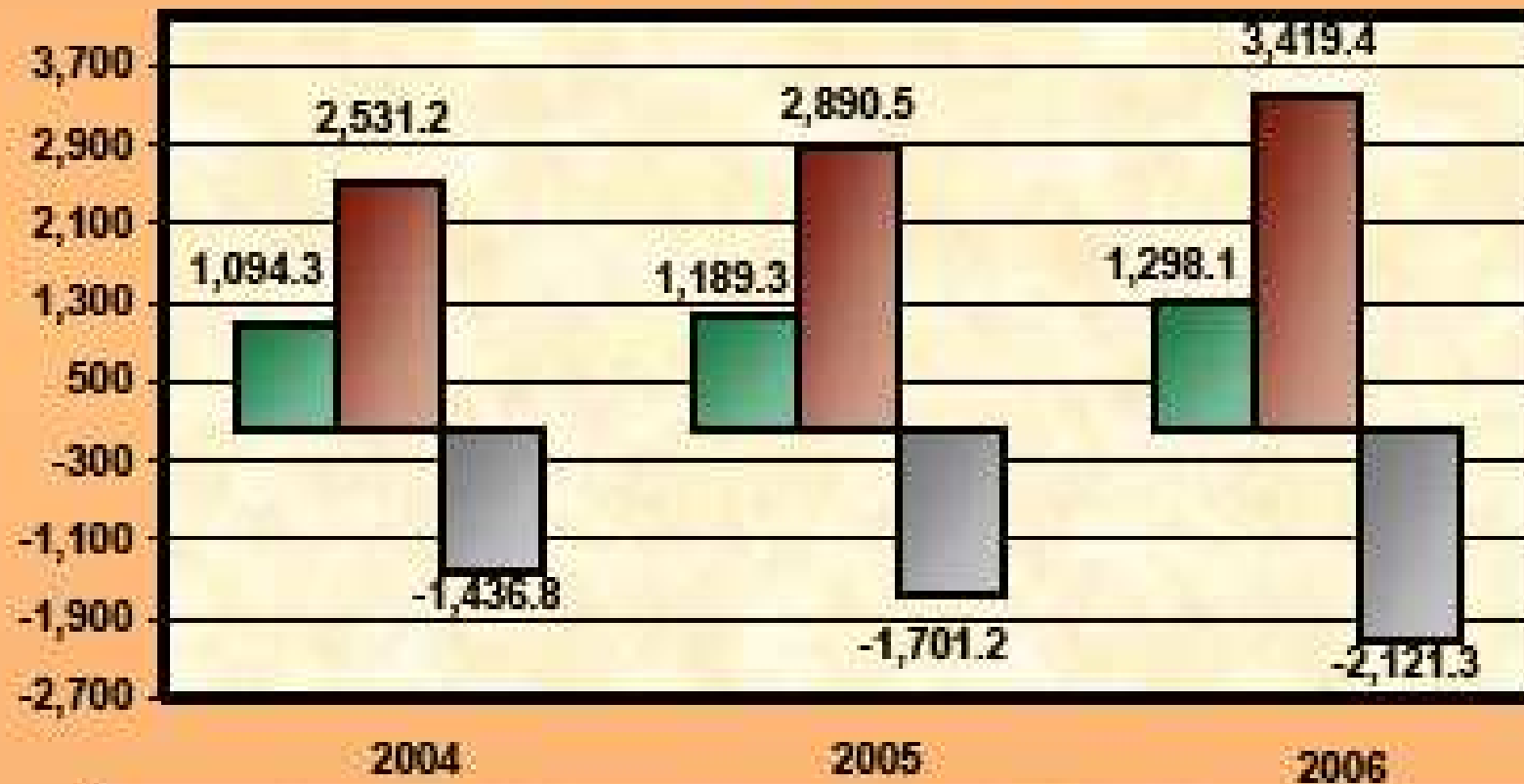
Exportaciones e Importaciones 1997-2004



BALANZA DE BIENES

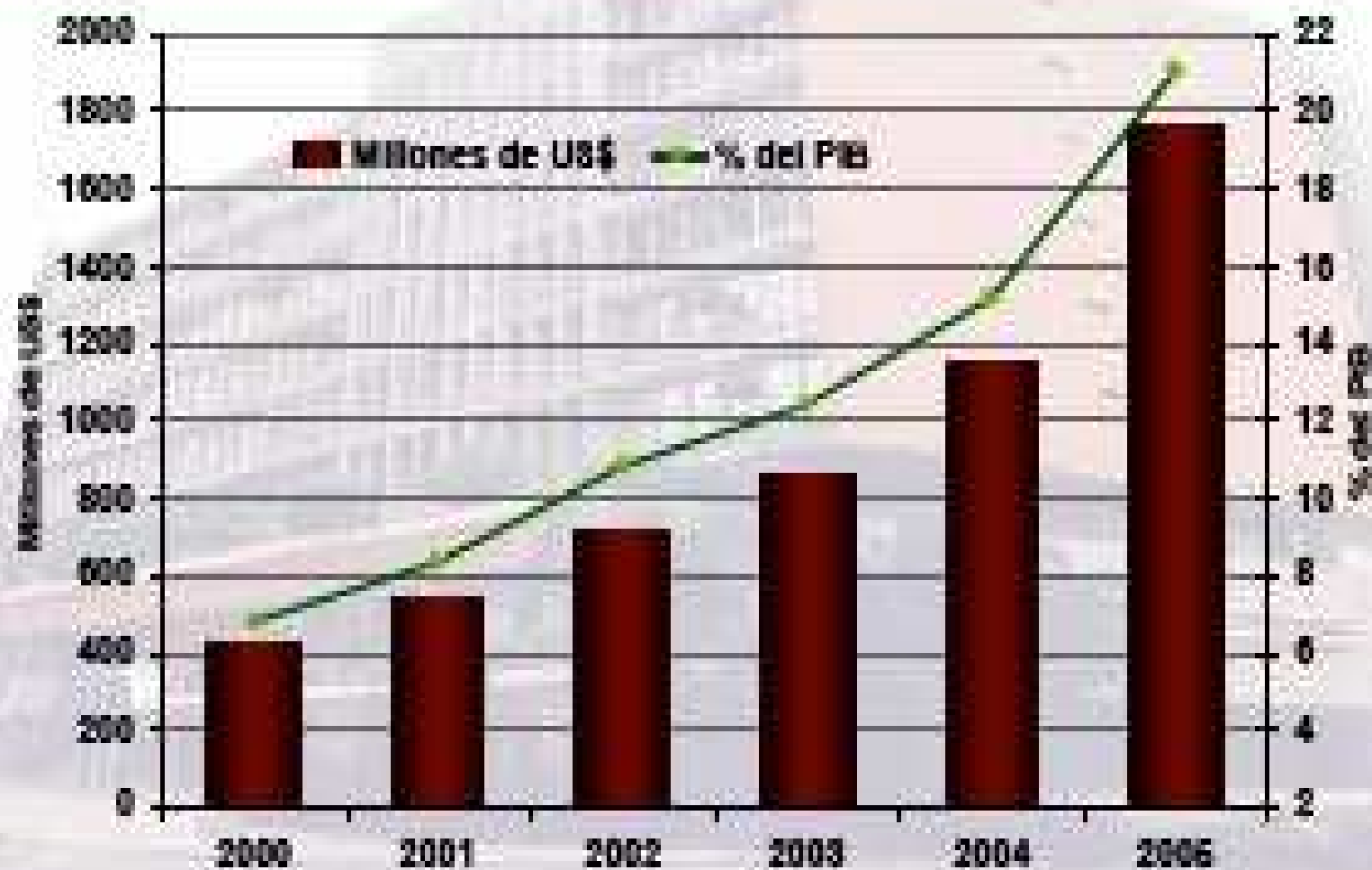
ENERO-AGOSTO DE CADA AÑO

(Valores en millones de US\$)



■ EXPORTACIONES FOB ■ IMPORTACIONES CIF ■ BALANZA DE BIENES

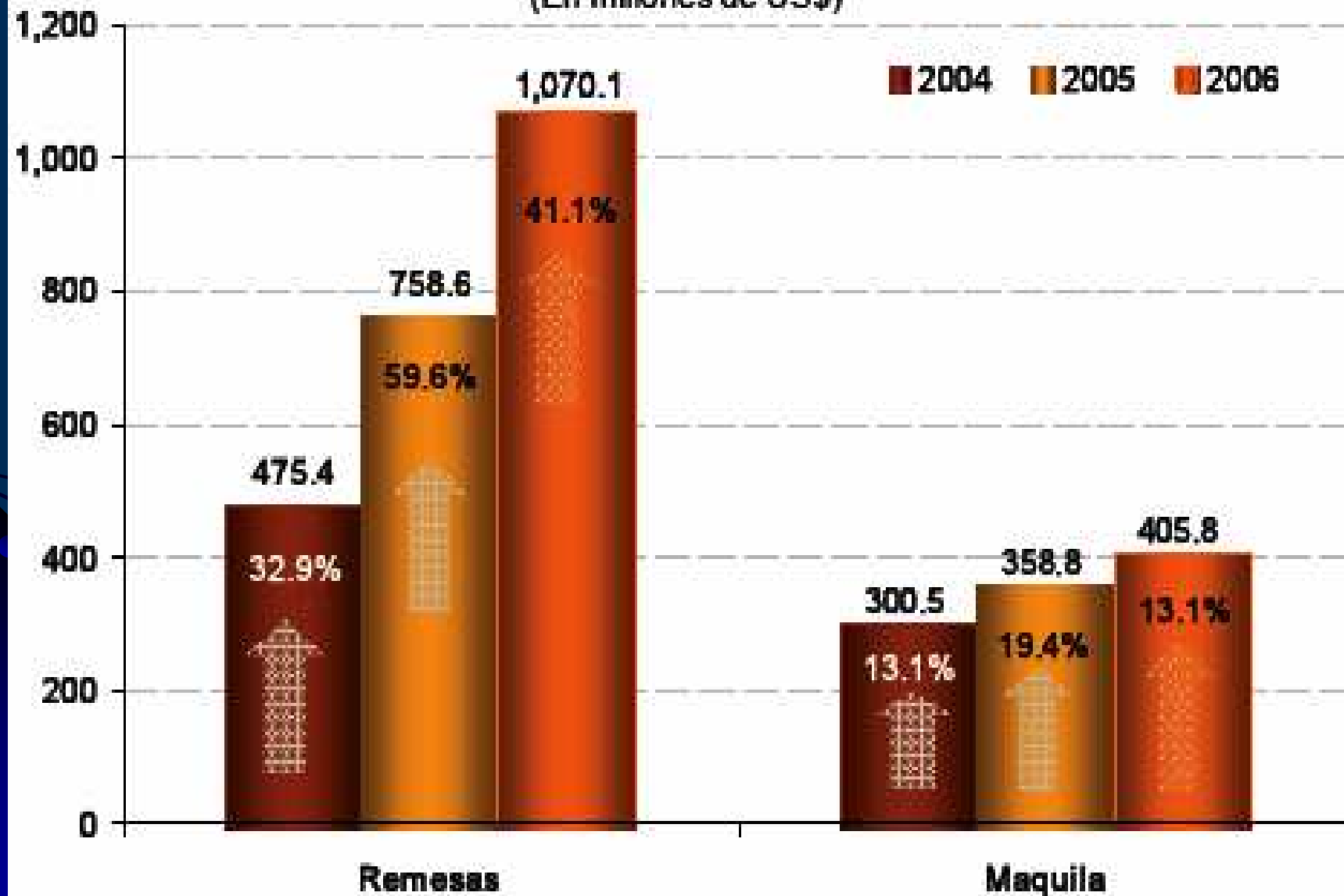
Evolución de las Remesas Familiares



INGRESO DE DIVISAS PROVENIENTES DE REMESAS Y MAQUILADO

Enero-junio de cada año

(En millones de US\$)



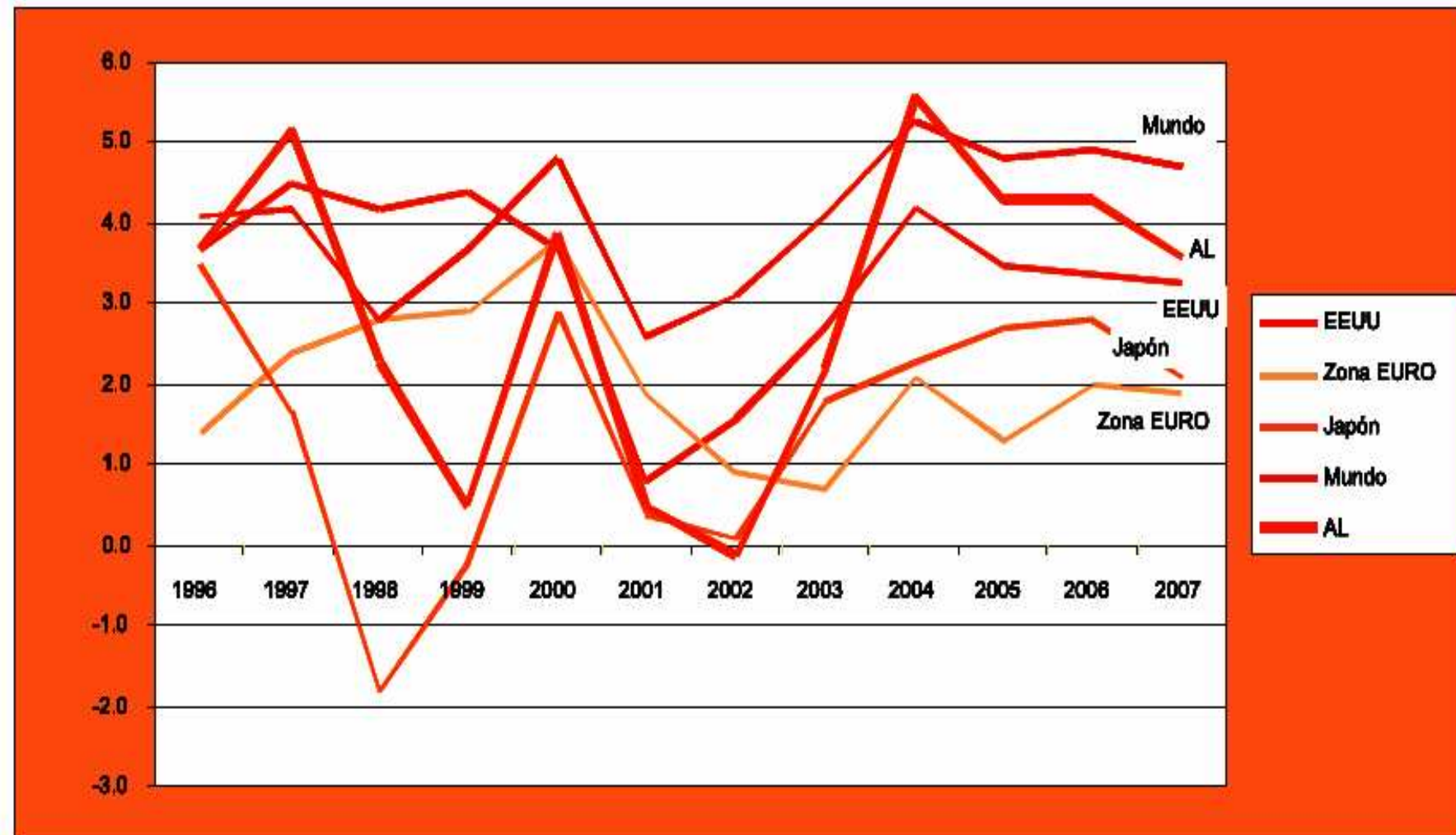
**CUADRO No. 1
CRECIMIENTO DEL PIB MUNDIAL**

	2005	Proyecciones	
		2006	2007
Mundo	4.8	4.9	4.7
Estados Unidos de América	3.5	3.4	3.3
Zona del Euro	1.3	2.0	1.9
Japón	2.7	2.8	2.1
China	9.9	9.5	9.0

Fuente: World Economic Outlook, FMI, abril de 2006.

COMPORTAMIENTO DEL CRECIMIENTO ECONÓMICO MUNDIAL

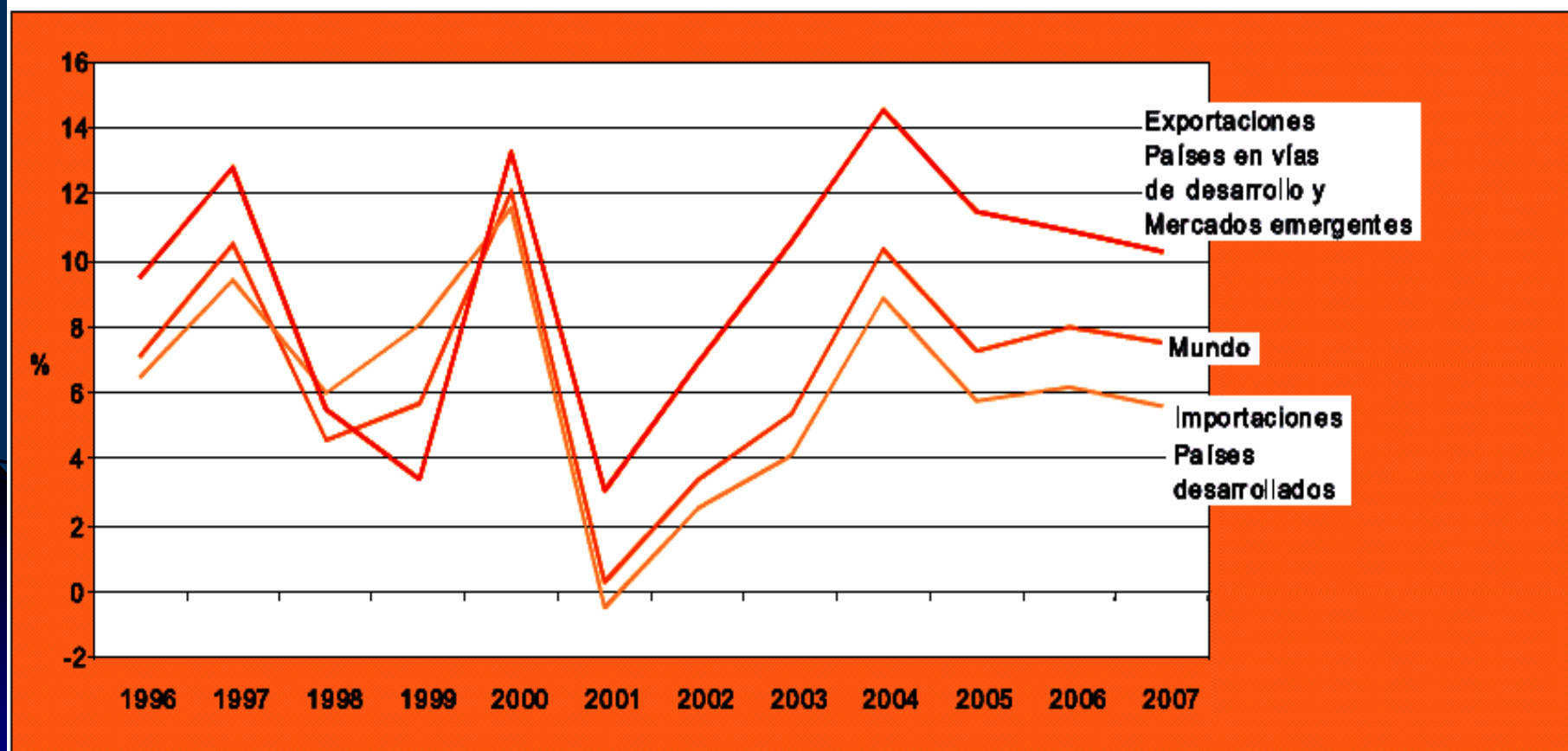
-Tasas de crecimiento en %-



Fuente: Fondo Monetario Internacional. Abril 2006

COMPORTAMIENTO DEL VOLUMEN DEL COMERCIO MUNDIAL DE BIENES Y SERVICIOS

-Tasas de crecimiento en %-



Fuente: Fondo Monetario Internacional. Abril 2006

Global Competitiveness Report 2005-2006:

Ranking de América Latina ICC 2005-2006

	Country	GCI 2005 rank	GCI 2004 rank
1	Chile	23	22
2	Uruguay	54	54
3	México	55	48
4	El Salvador	56	53
5	Colombia	57	64
6	Costa Rica	64	50
7	Brasil	65	57
8	Perú	68	67
9	Argentina	72	74
10	Panamá	73	58
11	Venezuela	89	85
12	Honduras	93	97
13	Guatemala	97	80
14	Nicaragua	99	95
15	Bolivia	101	98
16	Rep.Dominicana	102	72
17	Ecuador	103	90
18	Paraguay	113	100

Riesgo Global 2006-2007: La Economía Interconectada

- **Precios del combustible**
- **El riesgo fiscal de EEUU**
- **Los Déficit en cuenta corriente de EEUU**
- **China y la India incremento de sus ventas en EEUU**
- **Alta probabilidad – Crisis del Financiamiento bancario provocado por el potencial fin del boom de la construcción en EEUU**
- **Incremento de las tasas de interés en EEUU.**
- **Desaceleración economía EEUU**

Escenarios En perspectiva Interno

- Un eventual **fracaso de la política de contención de precios** en el mercado de los combustibles y los impactos geopolíticos de la “posible” relación con Venezuela.
- El impacto del aumento del gasto en salarios con los **maestros y médicos**
- **La tendencia de presencia de protestas generalizadas que una a diversos sectores gremiales y populares que incrementen el gasto corriente y genere un clima no favorable a la inversión**
- Que **no se controle el déficit fiscal** y que se dispare el endeudamiento interno, no acuerdo con FMI y organismos internacionales. Paro de desembolsos de préstamos, donaciones y alivio de deuda pendiente con el BID.
- Control migratorio en EEUU, deportaciones masivas (incluye delincuentes con condenas) y su impacto en las remesas
- Fortalecimiento y **expansión del crimen organizado** y la inseguridad ciudadana que incida en mayor asignación de recursos en seguridad y limite la disponibilidad de fondos para inversión productiva y social.
- El contexto no sea favorable para promover inversión privada nacional y externa

Retos

- El objetivo del alivio/condonación de la deuda externa era que **todos** los recursos fuesen única y exclusivamente en el **combate a la pobreza**, lamentablemente esto no se ha logrado

1

Lograr que la totalidad de los recursos de alivio de deuda externa sean asignados en base a la priorización participativa a nivel municipal

2

Que la ERP ante la ausencia de un Plan de País a largo plazo sea por lo menos un instrumento compatibilizador de la política económica y social “pro-pobre”

- Se necesita una mayor eficacia del gasto público y que los gastos sociales tengan mayor eficiencia en la reducción de la pobreza.
- Tiene que buscarse una mejor relación directa entre crecimiento económico y reducción de la pobreza. Esa relación tiene que aumentar a base de reformas estructurales en el mercado de bienes y servicios, laboral, sistema tributario y otros que permitan a la economía mantener los actuales niveles de crecimiento.

3

BRECHAS A REDUCIR A NIVEL MUNICIPAL Y DEMANDA DE RECURSOS

Metas relacionadas con educación (Educación Prebásica)

Duplicar la cobertura neta en educación prebásica en niños de 5 años.

Municipio	Población total 2001	Población 5 a 6 años	Cobertura	%	No asisten	%
Concepción de María	24,406	1,584	632	39.89	952	60.11
El Triunfo	35,830	2,381	620	26.04	1761	73.96
Namasigue	25,144	1,707	460	26.94	1247	73.06

Fuente: INE 2001

Lograr una cobertura neta del 95% en el acceso a los dos primeros ciclos de la educación básica

Municipio	Población total 2001	Población de 7 a 12 años	Cobertura	%	Sin cobertura	%	Brecha
Concepción de María	24,406	4,471	3,466	77.5	1,005	22.5	782
El Triunfo	35,830	6,768	5,401	79.8	1,367	20.2	1029
Namasigue	25,144	4,679	3,437	73.4	1,242	26.6	1011

Fuente: INE 2001

Lograr una cobertura neta del 70% en el tercer ciclo (7° a 9° grados) de educación básica.

Municipio de Concepción de María

Año	Población Total	Población 13 a 15 años	cobertura	%	No asisten	%
2001	24406	1908	168	8.80	1740	91.20
2015	32203	2498	1748	70.0	750	30.0

Municipio de El Triunfo

Año	Población Total	Población 13 a 15 años	cobertura	%	No asisten	%
2001	35830	2873	296	10.30	2577	89.70
2015	47277	3667	2567	70.0	1100	30.0

Municipio de Namasigue

Año	Población Total	Población 13 a 15 años	cobertura	%	No asisten	%
2001	25144	1963	151	7.69	1812	92.31
2015	33177	2573	1801	70.0	772	30.0

Fuente: INE 2001

Miremos el déficit, según el análisis de demandas de proyectos y disponibilidad de recursos para los años 2006-2007

Municipio	Demanda 2006-2007	Disponibilidad* de recursos 2006-2007	Brecha presupuestaria
Concepción de maría	35,700,000.00	14,558,973.40	21,141,027
El Triunfo	22,553,000.00	16,419,666.54	6,133,334
Namasigue	21,239,000.00	14,235,710.00	7,003,290

- Se tiene un déficit bastante amplio en términos de los recursos disponibles
- La reglamentación del uso de los recursos ERP a municipalidades solamente un 35% son para la inversión social. El 55% por ciento, va dirigido a incentivar la actividad productiva y 10% a aspectos institucionales.

CUADRO RESUMEN DE BRECHAS PRESUPUESTARIAS ACUMULADAS ERP (2007-2015)

Indicador	Concepción de María		El Triunfo		Namasigue	
	Brecha Presupuestaria	N° Proyectos	Brecha Presupuestaria	N° Proyectos	Brecha Presupuestaria	N° Proyectos
Cob. Agua	L.6,694,556.92	45	L.7,649,691.96	72	L.5,730,308.45	54
Cob. Sist. de Saneamiento	L.8,359,040.19	81	L.16,834,106.59	171	L.11,763,186.08	117
Cob. Electricidad	L.48,790,861.80	99	L. 67,151,076.59	144	L.45,818,522.17	99
Cob. Telefonía	L.2,631,309.11	54	L.4,020,628.54	81	0	0
Cob. Educación Pre básica	L.4,027,666.03	36	L.6,651,029.48	63	L.4,672,230.17	45
Cob. Educación Escolar	L.7,258,729.45	63	L.9,170,930.71	81	L.7,806,468.24	63
TOTAL	L.77,762,163.50	378	L.111,477,463.87	612	L.75,790,715.10	378

CUADRO RESUMEN DE DEMANDAS PRESUPUESTARIAS ANUALIZADAS ERP

Indicador	Concepción de María		El Triunfo		Namasique	
	Brecha Presupuestaria	N° Proyectos	Brecha Presupuestaria	N° Proyectos	Brecha Presupuestaria	N° Proyectos
<u>Cob. Agua</u>	L.743,839.66	5	L.849,965.77	8	L.636,700.94	6
<u>Cob. Sist. de Saneamiento</u>	L.928,782.24	9	L.1,870,456.29	19	L.1,307,020.68	13
<u>Cob. Electricidad</u>	L.5,421,206.87	11	L.7,461,230.73	16	L.5,090,946.91	11
<u>Cob. Telefonía</u>	L.292,367.68	6	L.446,736.50	9	0	0
<u>Cob. Educación Pre básica</u>	L.669,740.67	4	L.961,225.50	7	L.741,358.91	5
<u>Cob. Educación Escolar</u>	L.1,917,636.61	7	L.2,130,103.41	9	L.1,978,496.47	7
TOTAL	L. 9,973,573.73	42	L.13,719,718.21	67	L. 9,754,523.90	35

4

Incrementar la asignación ERP para las municipalidades a lo que se ha incluido en Proyecto de Presupuesto 2007 pendiente de aprobación en el Congreso Nacional?

- El presidente Manuel Zelaya Rosales, en Consejo de Ministros, aprobó el proyecto de presupuesto para el próximo año 2007 por un monto de 93 mil millones de lempiras, distribuido entre el gobierno central 48,9 mil millones y las instituciones descentralizadas 44.1 mil millones.

- De ese monto millonario se consignan 23 mil millones de lempiras para la ERP.

- La asignación que incluye la de proyectos ERP municipal se disminuye de L. 1,081 millones a L.501.5 millones, ni siquiera alcanzaría para los L.700 millones de transferencia de fondos ERP a municipalidades y sólo se consignan para éste fin L.138 millones

■ [Cuadros distribución sostenibilidad ERP.doc](#)

PRESUPUESTO DEL GOBIERNO CENTRAL

POR INSTITUCIÓN

[(En millones de lempiras)]

1. Congreso Nacional	390.0
2. Tribunal Superior de Cuentas	139.3
3. Comisionado Nacional de Derechos Humanos	32.0
4. Poder Judicial	1422.3
5. Presidencia de la República	378.5
6. Despacho Presidencial	875.5
7. Gobernación y Justicia	1794.3
8. Educación	16066.3
9. Salud	6859.9
10. Seguridad	2263.4
11. Relaciones Exteriores	466.7
12. Defensa Nacional	1434.0
13. Finanzas	1202.4
14. Industria y Comercio	149.3
15. SOPTRAVI	1520.3
16. Trabajo	366.9
17. SAG	695.8
18. SERNA	704.1
19. Cultura, Artes y Deportes	131.8
20. Turismo	243.1
21. RNP	186.8
22. Ministerio Público	400.0
23. Procuraduría	34.4
24. Procuraduría del Ambiente	11.3
25. TSE	55.4
26. Deuda Pública	6.881.5
27. <u>Servicios Financieros</u>	501.5
28. PRAF	504.7
29. FHIS	642.7
30. COCITH	16.9
31. Instituto de la Propiedad	133.4
32. Instituto de la Juventud	20.0
33. Cuenta del Milenio	1,152.7
34. COPECO	21.3
35. Cuerpo de Bomberos	35.5
36. ENAG	4.5
37. Centro Nacional de Educación	7.7
38. Ente Regulador de Servicios de Agua	7.1
39. CONATEL	34.0
40. Marina Mercante	18.7
41. Fondo Vial	758.7
42. Dirección de Ciencia y Tecnología	35.7
43. Dirección de Desarrollo Rural	274.6
44. Fondo Nacional de Desarrollo Rural	14.1
45. Comisión Nacional de Energía	6.6
46. DEFOMIN	8.4
47. Centro de Cultura <u>Garinagu</u>	4.5
TOTAL	48,908.7
INCREMENTO SOBRE EL 2006	4,120.9
AUMENTO PORCENTUAL	9.2 %

¿Qué de la ERP asigna el presupuesto 2007?

PRESUPUESTO PRELIMINAR PARA EL 2007 DE LA ERP

Áreas programáticas	Total
Acelerando el crecimiento económico equitativo y sostenido	318,713,804.0
Reduciendo la pobreza en zonas rurales	965,641,381.0
Reduciendo la pobreza en zonas urbanas	526,852,120.0
Invertiendo en capital humano	18,462,387,025.0
Fortaleciendo la protección social para grupos específicos	751,305,325.0
Garantizando la sostenibilidad de la estrategia	2,238,576,799.0
TOTAL	23,263,476,454.0

(23 mil 263 millones, 476 mil 454 lempiras)

* Estos valores incluyen el total de los salarios presupuestados en las Secretarías de Salud y Educación, exceptuando los salarios del personal administrativo. (Fuente: Ministerio de Finanzas).



La reducción de la pobreza es uno de los compromisos relevantes del acuerdo que el gobierno negocia con el FMI.

La ERP incluye salarios de maestros y policías

La Estrategia de Reducción de la Pobreza (ERP) incluye los gastos en policías y salarios porque el Fondo Monetario Internacional (FMI) ha comprendido que la seguridad es necesaria para crear un apropiado clima de inversiones y la educación es una inversión a futuro, informó el viceministro de Finanzas, Hugo Castillo.

Castillo y la ministra de esa cartera, Rebeca Santos, salieron al paso de denuncias de que se han desviado fondos de la ERP que estaban destinados a las alcaldías al pago de salarios.

Según ambos funcionarios, un total de 2.652.2 millones de dólares de la ERP serán utilizados por el gobierno este año en salarios y otros programas del gobierno, que en 2007 se elevarán a 3.476.3 millones.

Se detallan a continuación esos programas que comprende la ERP:

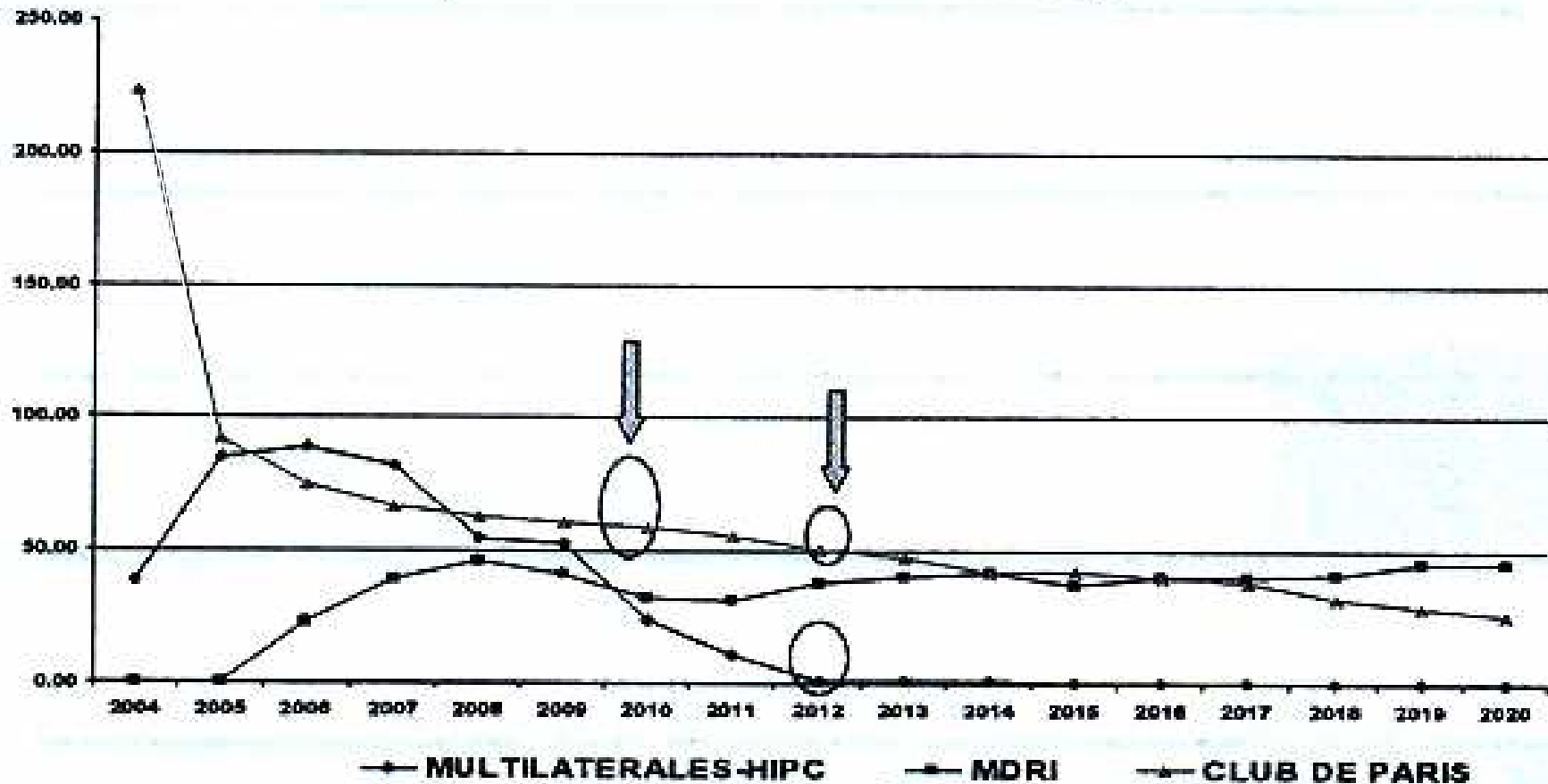
Uso de fondos de la ERP	2006	2007
Salarios de seguridad	105.6	253.6
Salarios de maestros	422.8	571.2
Salarios de médicos	129.6	188.4
Medicina, instrumento médico-quirúrgico	149.2	148.8
Ampliando Horizontes (fase II)	20.0	50.0
Matrícula gratis	380.0	400.0
PRAF	35.0	35.0
PROHECO	357.1	357.1
Merienda escolar (Escuelas Saludables)	224.0	274.0
Equipo para los 2.000 nuevos policías	128.8	102.6
Paquete Básico de Servicios de Salud		
Asignación a alcaldías	700.0	700.0
Total usos	2.652.2	3.476.3

5

Lograr la mayor cantidad de recursos de alivio / condonación de Deuda Externa que se dispondrán del 2007 en adelante

La Secretaría de Finanzas ha indicado que los acuerdos de alivio /condonación de deuda externa en el marco de HIPC, establece que **el 67% de los recursos servirán para el “financiamiento del déficit fiscal”.**

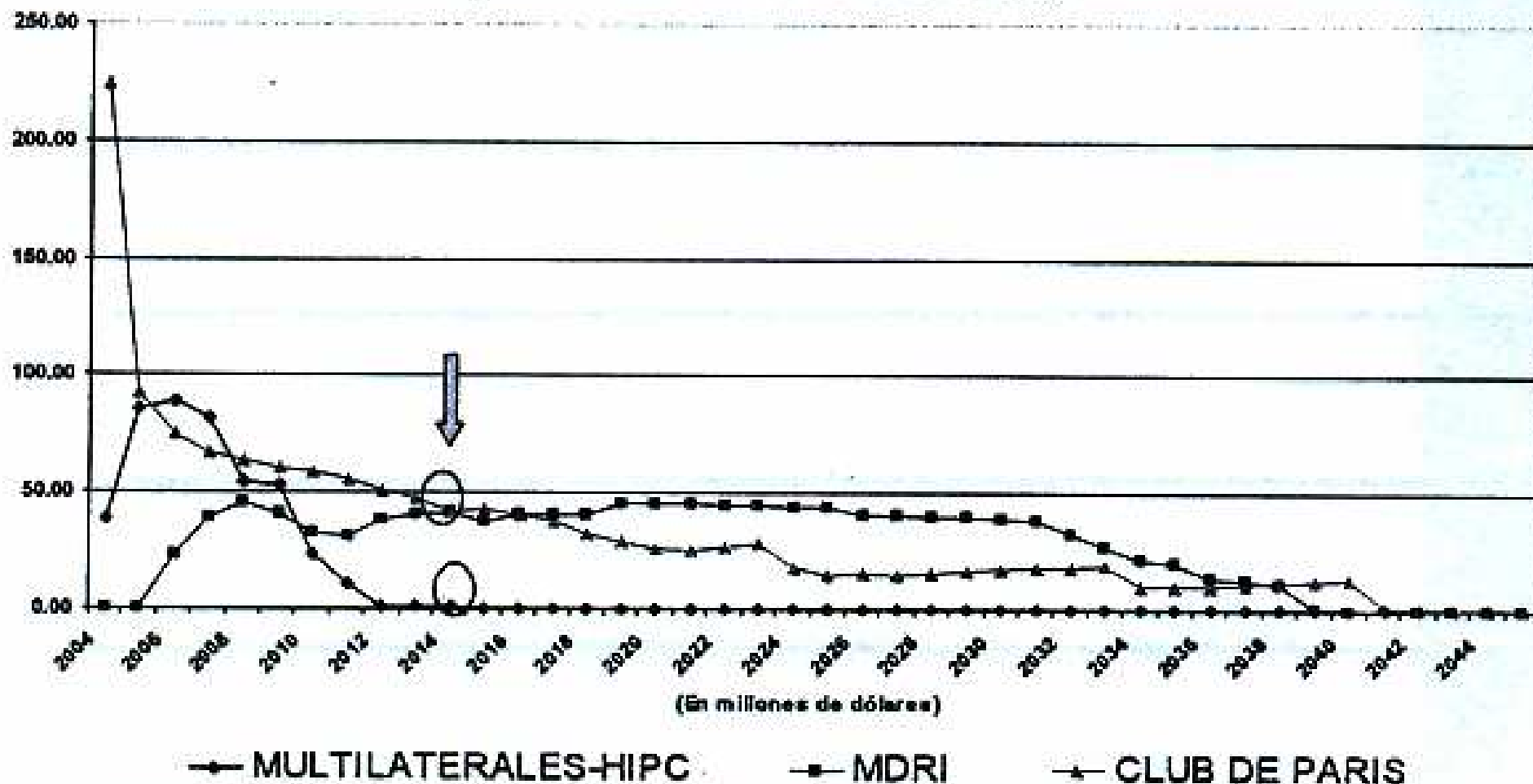
TOTALES DE ALIVIO POR FUENTE 2004-2020 (En millones de dólares)



A partir del 2009 decrecen los Alivios HIPC y Club de Paris.

En el 2012 el alivio HIPC es casi nulo y los del Club de Paris decrecen aceleradamente

TOTAL ALIVIO POR FUENTES 2004-2045 (En millones de dólares)



Los alivios de deuda a partir del 2015 son marginales en todas sus fuentes

6

La ausencia de proceso o un enfoque integral de ataque de los causantes de la pobreza en la ERP y esperar que vía proyectos dispersos se logren disminuir los niveles de pobreza.

- **Se está sobrecargando la capacidad de los gobiernos municipales sin una estrategia de fortalecimiento y de descentralización de los distintos elementos y participación de actores en una estrategia de integralidad que genere un proceso sostenible de reducción de la pobreza**
- **Se debe buscar una mejor relación entre “proyectos visibles” y las iniciativas de formación de ciudadanía como factores de cambio, incluyendo los aspectos de atracción y fomento de inversión en aspectos productivos, in que generen empleos e ingresos sostenibles**

Acciones requeridas:

- Que la ERP disponga de un Fondo Real, no virtual o imaginario, y que permita disponer de los recursos efectivos del alivio de la deuda y que están teóricamente comprometidos a invertirse en la lucha contra la pobreza y propicie los procesos necesarios de manera sostenible.
- Incidencia conjunta por políticas pro-pobres y acceso a información económica y fiscal en forma transparente
- Fortalecer la Auditoría social a nivel general y específico al considerarla como un medio de fortalecimiento de las capacidades
- Propiciar el fortalecimiento de los procesos participativos para planificación, priorización y programación los recursos de la ERP en los distintos niveles.

- **Disminuir el éxodo de gran cantidad de hondureños de las zonas rurales hacia las ciudades, pero principalmente hacia fuera del País, buscando mejores oportunidades para la sobrevivencia de sus familias.**
- **Que se avancen en estrategias regionales de combate a la pobreza mas integrales con visión de ordenamiento territorial a mediano y largo plazo, trabajadas de manera integral lo económico y social y en forma participativa por los comunidades y gobiernos locales, que sean orientadores de los planes estratégicos de desarrollo municipal y en la asignación de recursos para procurar el desarrollo humano sostenible y la gobernabilidad.**
- **Que las municipalidades accedan mediante mecanismos ágiles a los recursos financieros ERP, sin que ello signifique debilitar la auditoría social de los mismos.**

**Gracias
Por su Atención**

